

Konjunkturstatistik, löner för statlig sektor, augusti 2014

Salaries in The Governmental Sector, August 2014

I korta drag

Löneökningen för statlig sektor var 2,1 procent. Den preliminära genomsnittliga månadslönen för månadsavlönade inom statlig sektor var 33 810 under augusti 2014. Detta är en ökning med 2,1 procent sedan augusti 2013.

Inom civilförvaltningen ökade lönerna med 2,4 procent och för försvaret ökade lönerna med 0,5 procent.

För kvinnor inom statlig sektor ökade lönerna med 2,7 procent medan männens löner ökade med 1,6 procent.

Förändringstalen är baserade på skillnader mellan de definitiva lönerna 2013 och de preliminära lönerna 2014.

Antal sysselsatta ökade med 0,8 procent

Antalet sysselsatta inom den statliga sektorn var 234 240 under augusti 2014. Detta är jämfört med augusti 2013 en ökning med 1 840 personer eller 0,8 procent. De sysselsatta var fördelade på 119 810 kvinnor och 114 440 män.

Inom civilförvaltningen var antalet sysselsatta 207 460 under augusti 2014. Detta är jämfört med augusti 2013 en ökning med 910 personer.

Inom försvaret ökade antalet anställda med 950 personer till 25 370 under samma period.



Statistiska centralbyrån
Statistics Sweden

Bo Enegren, tfn 08-545 292 40
bo.enegren@mi.se
www.mi.se

Ann-Katrin Larsson, SCB, tfn 019-17 68 80
ann-katrin.larsson@scb.se
www.scb.se

Statistiken har producerats av SCB på uppdrag av Medlingsinstitutet (MI), som ansvarar för officiell statistik inom området.

ISSN 1654-2711 Serie AM – Arbetsmarknad. Utkom den 30 oktober 2014.
URN:NBN:SE:SCB-2014-AM17SM1411_pdf
Tidigare publicering: Se avsnittet Fakta om statistiken.
Utgivare av Statistiska meddelanden är Stefan Lundgren, SCB.

Innehåll

Statistiken med kommentarer	3
Löner	3
Genomsnittlig månadslön för månadsavlönade och procentuell förändring fördelad efter heltid/deltid	3
Genomsnittlig månadslön för månadsavlönade och procentuell förändring fördelad efter myndighetsgrupper	3
Sysselsättning	4
Antal sysselsatta och procentuell förändring	4
Tabeller	5
1. Statlig sektor – genomsnittlig månadslön för månadsavlönade, fördelad efter myndighet, augusti 2014	5
2. Statlig sektor – definitiv genomsnittlig månadslön för månadsavlönade, inklusive retroaktiv lön, fördelad efter myndighet, augusti 2013	6
3. Statlig sektor – genomsnittlig månadslön för månadsavlönade fördelad efter näringsgren, augusti 2014	7
4. Statlig sektor – genomsnittlig månadslön för månadsavlönade, utveckling fr.o.m. augusti 2012 t.o.m. augusti 2014	8
5. Statlig sektor – antal sysselsatta fördelade efter myndighet, augusti 2014	9
6. Statlig sektor – antal sysselsatta fördelade efter län, augusti 2014	10
7. Statlig sektor – antal sysselsatta fördelade efter näringsgren, augusti 2014	11
Fakta om statistiken	12
Inledning	12
Detta omfattar statistiken	12
Objekt och population	12
Statistiska mått	12
Variabler	13
Redovisningsgrupper	13
Så görs statistiken	13
Statistikens tillförlitlighet	13
Bortfall	13
Täckning	14
Bra att veta	14
Spridningsformer	14
Jämförbarhet över tiden	14
Primärmaterial	14
Annan statistik	14
In English	15
Summary	15
List of tables	15
List of terms	16

Statistiken med kommentarer

Löner

Löneutvecklingen mellan augusti 2013 och augusti 2014 var för månadsavlönade 2,1 procent. Kvinnornas löner ökade med 2,7 procent medan männens löner ökade med 1,6 procent. Den genomsnittliga månadslönen för deltidstjänstgörande i tabellen nedan är uppräknad till heltidslön.

Genomsnittlig månadslön för månadsavlönade och procentuell förändring fördelad efter heltid/deltid

	Genomsnittlig månadslön		
	Augusti 2013	Augusti 2014	Procent
Heltidstjänstgörande			
Kvinnor	32 120	32 960	+ 2,6
Män	34 420	34 980	+ 1,6
Totalt	33 280	33 970	+ 2,1
Deltidstjänstgörande			
Kvinnor	29 780	30 610	+ 2,8
Män	33 940	34 400	+ 1,4
Totalt	31 010	31 750	+ 2,4
Hel- och deltidstjänstgörande			
Kvinnor	31 870	32 710	+ 2,7
Män	34 400	34 950	+ 1,6
Totalt	33 100	33 810	+ 2,1

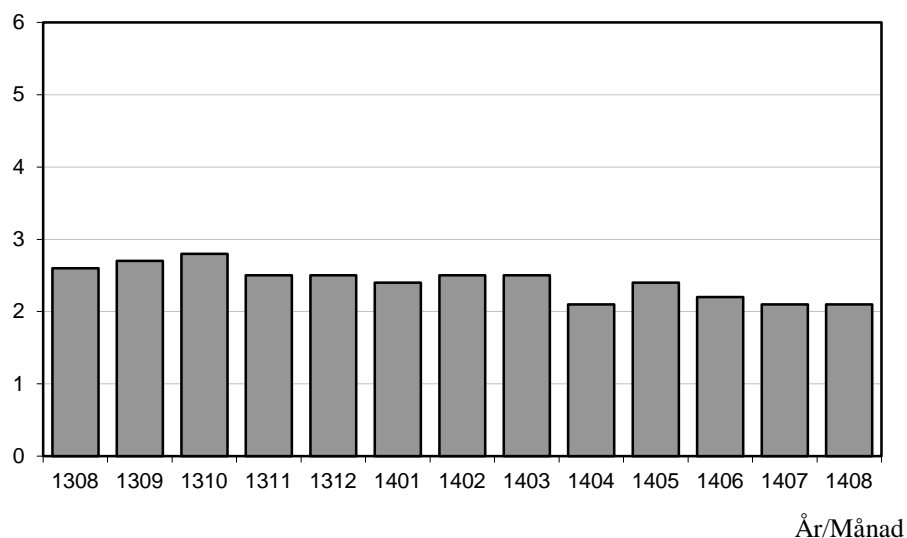
För civilförvaltningen ökade lönerna med 2,4 procent och för försvaret ökade lönerna med 0,5 procent mellan augusti 2013 och augusti 2014. För den statliga sektorn totalt sett var ökningen 2,1 procent.

Genomsnittlig månadslön för månadsavlönade och procentuell förändring fördelad efter myndighetsgrupper

	Genomsnittlig månadslön		
	Augusti 2013	Augusti 2014	Procent
Civilförvaltningen			
Kvinnor	31 840	32 710	+ 2,7
Män	35 030	35 710	+ 1,9
Totalt	33 260	34 040	+ 2,4
Försvaret			
Kvinnor	31 660	31 980	+ 1,0
Män	31 590	31 710	+ 0,4
Totalt	31 610	31 760	+ 0,5
Totalt			
Kvinnor	31 870	32 710	+ 2,7
Män	34 400	34 950	+ 1,6
Totalt	33 100	33 810	+ 2,1

Löneutveckling för månadsavlönade inom statlig sektor

Procent



Diagrammet ovan, som visar löneutvecklingen inom den statliga sektorn, baseras på preliminära löneuppgifter plus retroaktiv lön jämfört mot definitiva löneuppgifter 12 månader tidigare.

Sysselsättning

Antalet sysselsatta i den statliga sektorn ökade med 1 840 personer mellan augusti 2013 och augusti 2014. Civilförvaltningen ökade med 910 personer medan försvaret ökade med 950 personer för samma period.

Antal sysselsatta och procentuell förändring

	Antal sysselsatta		Procent
	Augusti 2013	Augusti 2014	
Civilförvaltningen	206 540	207 460	+ 0,4
Omräknat till heltidspersoner	188 900	190 610	+ 0,9
Försvaret	24 410	25 370	+ 3,9
Omräknat till heltidspersoner	23 830	24 770	+ 4,0
Totalt	232 400	234 240	+ 0,8
Omräknat till heltidspersoner	214 040	216 670	+ 1,2

Tabeller

1. Statlig sektor – genomsnittlig månadslön för månadsavlönade, fördelad efter myndighet, augusti 2014

1. Governmental sector – average monthly salary for monthly paid, by authority, August 2014

Myndighet	Genomsnittlig månadslön, kronor							Förändring från föregående år	
	Heltidstjänstgörande			Deltids-tjänst-görande	Hel- och deltidstjänstgörande			Kronor	Procent
	Kvinnor	Män	Totalt	Totalt	Kvinnor	Män	Totalt		
TOTALT	32 955	34 978	33 973	31 754	32 713	34 952	33 805	703	2,1
HELSTATLIG VERKSAMHET	32 949	34 978	33 970	31 765	32 709	34 951	33 804	703	2,1
CIVILFÖRVALTNINGEN	32 957	35 759	34 247	31 776	32 707	35 705	34 044	784	2,4
Polisväsendet	29 656	32 693	31 504	29 707	29 533	32 665	31 402	428	1,4
Domstolsväsendet	34 228	42 149	36 576	28 703	33 811	41 904	36 129	525	1,5
Kriminalvården	26 923	27 050	26 993	27 631	26 954	27 066	27 015	585	2,2
Migrationsverket	30 159	31 904	30 822	28 343	30 078	31 723	30 691	346	1,1 ¹
Försäkringskassan	29 139	32 606	30 038	27 209	28 890	32 546	29 778	942	3,3
Länsstyrelserna	32 751	34 089	33 279	31 284	32 563	33 935	33 086	1 125	3,5
Skatteverket	31 525	35 090	32 833	29 987	31 252	35 036	32 574	647	2,0
Kronofogdemyndigheten	29 475	32 261	30 440	29 142	29 386	32 271	30 356	852	2,9
Tullverket	33 891	34 290	34 104	32 372	33 676	34 264	33 984	863	2,6
Universitet och högskolor	34 529	38 394	36 420	33 847	34 217	38 279	36 140	880	2,5
Lantbruksuniversitetet	32 637	35 808	34 186	33 364	32 551	35 849	34 109	691	2,1
Skogsstyrelsen	30 585	31 979	31 507	30 376	30 396	31 976	31 416	282	0,9
Trafikverket	37 715	40 129	39 265	37 363	37 572	40 130	39 196	875	2,3
Arbetsförmedlingen	30 559	32 206	31 146	29 752	30 460	32 163	31 045	460	1,5
Övriga myndigheter	37 002	39 562	38 056	32 534	36 442	39 242	37 559	1 039	2,8
FÖRSVARET	32 003	31 723	31 776	31 072	31 975	31 706	31 758	150	0,5
ÖVR STATLIGT LÖNE-REGLERAD VERKSAMHET	37 011	35 612	36 412	27 981	34 996	35 318	35 125	1 526	4,5

Förändringssiffrorna är baserade på skillnader mellan de definitiva lönerna 2013 och de preliminära lönerna 2014.

1) Förändringssiffran är påverkad av strukturella förändringar.

The percentage changes are based on differences between the definitive salaries in 2013 and the preliminary salaries in 2014.

1) The percentage change is affected by structural changes.

2. Statlig sektor – definitiv genomsnittlig månadslön för månadsavlönade, inklusive retroaktiv lön, fördelad efter myndighet, augusti 2013

2. Governmental sector – definitive average monthly salary for monthly paid, including retroactive salary, by authority, August 2013

Myndighet	Genomsnittlig månadslön, kronor							Förändring från föregående år	
	Heltidstjänstgörande			Deltids-tjänst-görande Totalt	Hel- och deltidstjänstgörande			Kronor	Procent
	Kvinnor	Män	Totalt		Kvinnor	Män	Totalt		
TOTALT	32 123	34 423	33 282	31 008	31 868	34 400	33 102	851	2,6
HELSTATLIG VERKSAMHET	32 118	34 424	33 280	31 019	31 865	34 402	33 101	850	2,6
CIVILFÖRVALTNINGEN	32 102	35 074	33 474	30 991	31 836	35 026	33 260	919	2,8
Polisväsendet	29 022	32 424	31 095	29 049	28 870	32 400	30 974	706	2,3
Domstolsväsendet	33 443	42 295	36 061	28 994	33 044	42 043	35 604	985	2,8
Kriminalvården	26 341	26 469	26 413	26 918	26 371	26 479	26 430	651	2,5
Migrationsverket	29 718	31 670	30 448	28 492	29 630	31 583	30 345	118	0,4
Försäkringskassan	28 255	31 638	29 120	26 281	27 986	31 567	28 836	743	2,6
Länsstyrelserna	31 558	33 093	32 169	30 049	31 352	32 942	31 961	884	2,8
Skatteverket	30 827	34 637	32 223	29 384	30 529	34 559	31 927	911	2,9
Kronofogdemyndigheten	28 725	31 279	29 591	28 154	28 637	31 265	29 504	548	1,9
Tullverket	32 913	33 620	33 293	31 029	32 672	33 524	33 121	1 259	4,0
Universitet och högskolor	33 614	37 533	35 535	33 110	33 291	37 445	35 260	948	2,8
Lantbruksuniversitetet	32 041	35 178	33 572	32 017	31 856	35 185	33 418	1 234	3,8
Skogsstyrelsen	30 411	31 694	31 248	28 860	30 298	31 586	31 134	873	2,9
Trafikverket	36 842	39 221	38 394	36 558	36 710	39 217	38 321	1 579	4,3
Arbetsförmedlingen	30 162	31 576	30 665	29 613	30 074	31 568	30 585	829	2,8
Övriga myndigheter	35 873	38 685	37 037	31 548	35 305	38 335	36 520	1 101	3,1
FÖRSVARET	31 635	31 611	31 615	31 296	31 662	31 594	31 608	341	1,1
ÖVR STATLIGT LÖNE- REGLERAD VERKSAMHET	35 663	33 632	34 838	27 739	33 919	33 083	33 599	1 530	4,8

Förändringssiffrorna är baserade på skillnader mellan de definitiva lönerna 2012 och de definitiva lönerna 2013.

The percentage changes are based on differences between the definitive salaries in 2012 and the definitive salaries in 2013.

3. Statlig sektor – genomsnittlig månadslön för månadsavlönade fördelad efter näringsgren, augusti 2014

3. Governmental sector – average monthly salary for monthly paid by industry sector, August 2014

Näringsgren/SNI 2007	Genomsnittlig månadslön, kronor							Förändring från föregående år	
	Heltidstjänstgörande			Deltids-tjänstgörande Totalt	Hel- och deltidstjänstgörande			Kronor	Procent
	Kvinnor	Män	Totalt		Kvinnor	Män	Totalt		
TOTALT	32 955	34 978	33 973	31 754	32 713	34 952	33 805	703	2,1
K Finans- och försäkringsverksamhet	31 392	34 033	32 371	30 203	31 232	33 999	32 224	303	0,9
L Fastighetsverksamhet	36 766	35 558	35 911	32 937	36 313	35 550	35 785	1 050	3,0
M Juridik, ekonomi, vetenskap och teknik	36 549	41 330	39 230	35 293	35 774	41 399	38 807	1 224	3,3
N Uthyrning, fastighetservice m.m.	30 559	32 206	31 146	29 752	30 460	32 163	31 045	460	1,5
O Offentlig förvaltning och försvar;									
obl. socialförsäkring	32 615	33 986	33 330	30 836	32 384	33 960	33 182	628	1,9
84.1 Offentlig förvaltning	35 071	38 107	36 378	32 949	34 764	38 027	36 124	859	2,4
84.2 Offentliga tjänster	30 946	31 968	31 595	29 440	30 792	31 933	31 505	388	1,2
84.3 Obligatorisk socialförsäkring	29 244	32 992	30 228	27 190	28 972	32 940	29 947	944	3,3
P Utbildning	34 366	38 209	36 224	33 710	34 062	38 102	35 951	877	2,5
85.2 Grundskoleutbildning	31 941	32 963	32 185	28 616	31 519	32 423	31 726	622	2,0
85.4 Eftergymnasial utbildning	34 436	38 260	36 303	33 832	34 137	38 157	36 036	885	2,5
Q Vård och omsorg	30 361	29 121	29 717	27 264	29 843	28 781	29 301	698	2,4
R Kultur, nöje och fritid	33 111	34 250	33 634	28 029	32 359	33 781	32 987	958	3,0

Förändringssiffrorna är baserade på skillnader mellan de definitiva lönerna 2013 och de preliminära lönerna 2014.

The percentage changes are based on differences between the definitive salaries in 2013 and the preliminary salaries in 2014.

4. Statlig sektor – genomsnittlig månadslön för månadsavlönade, utveckling fr.o.m. augusti 2012 t.o.m. augusti 2014

4. Governmental sector – average monthly salary for monthly paid, from August 2012 to August 2014

Mätmånad	Genomsnittlig månadslön, kronor			Förändring från föregående år, procent		
	preliminär	preliminär+retro	definitiv	preliminär mot preliminär	preliminär+retro mot definitiv	definitiv mot definitiv
aug-12	32 160	–	32 250	2,5	–	2,0
sep-12	32 380	–	32 470	2,6	–	2,1
okt-12	32 520	–	33 190	2,4	–	2,3
nov-12	32 570	–	33 260	2,2	–	2,5
dec-12	32 710	–	33 260	2,1	–	2,3
jan-13	32 890	–	33 380	2,3	–	2,5
feb-13	32 940	–	33 320	2,2	–	2,3
mar-13	33 010	–	33 290	2,3	–	2,4
apr-13	33 230	–	33 500	2,6	–	2,8
maj-13	33 240	–	33 430	2,2	–	2,5
jun-13	33 230	–	33 360	2,6	–	2,7
jul-13	33 080	–	33 190	2,7	–	2,7
aug-13	32 990	–	33 100	2,6	–	2,6
sep-13	33 240	33 350	–	2,7	2,7	–
okt-13	33 390	34 110	–	2,7	2,8	–
nov-13	33 460	34 090	–	2,7	2,5	–
dec-13	33 600	34 100	–	2,7	2,5	–
jan-14	33 710	34 180	–	2,5	2,4	–
feb-14	33 790	34 150	–	2,6	2,5	–
mar-14	33 830	34 110	–	2,5	2,5	–
apr-14	34 030	34 220	–	2,4	2,1	–
maj-14	34 080	34 220	–	2,5	2,4	–
jun-14	34 030	34 100	–	2,4	2,2	–
jul-14	33 850	33 900	–	2,3	2,1	–
aug-14	33 810	33 810	–	2,5	2,1	–

5. Statlig sektor – antal sysselsatta fördelade efter myndighet, augusti 2014

5. Governmental sector – number of employees by authority, August 2014

Myndighet	Antal					Förändring från föregående år	Heltidspersoner	
	Samtliga	Heltids-tjänstgörande		Deltids-tjänstgörande			Antal	Därav kvinnor, procent
		Kvinnor	Män	Kvinnor	Män			
TOTALT	234 242	97 663	99 081	22 143	15 355	1 838	216 673	51,1
HELSTATLIG VERKSAMHET	233 829	97 512	98 970	22 041	15 306	1 840	216 345	51,1
CIVILFÖRVALTNINGEN	207 457	92 408	79 133	21 590	14 326	914	190 611	55,1
Justitiedepartementet	54 622	22 740	25 387	3 405	3 090	455	51 295	48,3
Polisväsendet	29 255	9 881	15 413	1 738	2 223	-460	27 045	40,2
Domstolsväsendet	6 490	4 037	1 750	540	163	184	6 193	70,6
Kriminalvården	11 033	4 439	5 599	577	418	86	10 554	45,3
Migrationsverket	4 597	2 569	1 565	312	151	567	4 416	62,7
Utrikesdepartementet	2 192	1 152	689	296	55	29	1 977	63,8
Försvarsdepartementet	166	79	74	5	8	-6	159	51,6
Socialdepartementet	30 609	16 197	8 768	3 742	1 902	391	28 415	65,7
Försäkringskassan	12 498	7 984	2 801	1 462	251	-61	12 011	75,5
Länsstyrelserna	5 270	2 733	1 801	527	209	-4	5 041	61,6
Finansdepartementet	18 056	9 467	6 288	1 751	550	-126	17 361	61,7
Skatteverket	10 263	5 661	3 319	1 031	252	-132	9 911	64,8
Kronofogdemyndigheten	2 270	1 329	719	174	48	68	2 203	65,9
Tullverket	1 953	822	945	114	72	-68	1 901	47,6
Utbildningsdepartementet	64 511	25 361	23 325	8 891	6 934	531	56 257	53,3
Universitet och högskolor	60 351	22 916	22 158	8 480	6 797	500	52 299	52,2
Landsbygdsdepartementet	7 322	3 275	2 698	907	442	-126	6 739	56,7
Lantbruksuniversitetet	3 471	1 399	1 349	433	290	-73	3 109	52,5
Skogsstyrelsen	945	275	543	69	58	10	896	35,3
Miljödepartementet	2 089	935	863	185	106	14	1 990	53,5
Näringsdepartementet	11 973	4 679	5 970	709	615	152	11 484	44,9
Trafikverket	6 854	2 142	3 898	357	457	96	6 523	36,2
Kulturdepartementet	2 914	1 163	930	535	286	-132	2 471	57,4
Arbetsmarknadsdepartementet	13 003	7 360	4 141	1 164	338	-268	12 463	65,2
Arbetsförmedlingen	11 951	6 795	3 785	1 084	287	-251	11 464	65,5
FÖRSVARET	25 365	4 584	19 462	375	944	952	24 773	19,4
RIKSDAGENS VERK	1 007	520	375	76	36	-26	960	58,9
ÖVR STATLIGT LÖNEREGLERAD VERKSAMHET	413	151	111	102	49	-2	328	60,4

6. Statlig sektor – antal sysselsatta fördelade efter län, augusti 2014

6. Governmental sector – number of employees by county, August 2014

Län	Antal					Förändring från föregående år	Heltidspersoner	
	Samtliga	Heltids- tjänstgörande		Deltids- tjänstgörande			Antal	Därav kvinnor, procent
		Kvinnor	Män	Kvinnor	Män			
TOTALT	234 242	97 663	99 081	22 143	15 355	1 838	216 673	51,1
Stockholm	70 398	30 574	28 832	6 340	4 652	1 776	64 821	52,6
Uppsala	15 865	6 077	6 708	1 760	1 320	211	14 334	49,2
Södermanland	3 995	1 838	1 604	328	225	-95	3 762	54,5
Östergötland	12 310	4 907	5 520	1 161	722	140	11 513	49,0
Jönköping	6 070	2 568	2 350	625	527	133	5 573	53,2
Kronoberg	3 044	1 211	1 116	414	303	-72	2 708	54,3
Kalmar	3 368	1 463	1 373	339	193	-79	3 140	53,6
Gotland	1 554	699	647	126	82	-29	1 472	53,1
Blekinge	4 920	1 468	3 016	257	179	22	4 723	34,5
Skåne	25 955	10 349	10 933	2 802	1 871	33	23 840	50,4
Halland	3 898	1 392	1 939	373	194	-134	3 655	44,7
Västra Götaland	30 801	12 538	13 301	3 003	1 959	250	28 610	50,1
Värmland	4 459	1 965	1 738	436	320	-25	4 112	54,3
Örebro	7 082	3 257	2 715	690	420	-13	6 551	55,8
Västmanland	4 109	1 783	1 693	375	258	188	3 813	52,4
Dalarna	4 651	2 021	1 864	445	321	-91	4 338	53,2
Gävleborg	5 187	2 392	2 001	475	319	-6	4 837	55,6
Västernorrland	6 399	2 964	2 640	571	224	-128	6 099	54,9
Jämtland	3 180	1 568	1 196	258	158	-131	3 010	57,6
Västerbotten	8 467	3 514	3 397	895	661	59	7 658	51,9
Norrbottnen	8 530	3 115	4 498	470	447	-171	8 105	41,8

7. Statlig sektor – antal sysselsatta fördelade efter näringsgren, augusti 2014

7. Governmental sector – number of employees by industry sector, August 2014

Näringsgren/SNI 2007	Antal					Förändring från föregående år ¹	Heltidspersoner	
	Samtliga	Heltids-tjänstgörande		Deltids-tjänstgörande			Antal	Därav kvinnor, procent
		Kvinnor	Män	Kvinnor	Män			
TOTALT	234 242	97 663	99 081	22 143	15 355	1 838	216 673	51,1
K Finans- och försäkringsverksamhet	873	499	293	65	16	-1	850	64,2
L Fastighetsverksamhet	1 098	279	691	64	64	6	1 038	30,5
M Juridik, ekonomi, vetenskap och teknik	4 005	1 699	1 670	402	234	-74	3 786	52,0
N Uthyrning, fastighetservice m.m.	11 951	6 795	3 785	1 084	287	-251	11 464	65,5
O Offentlig förvaltning och försvar;								
obl. socialförsäkring	143 277	60 746	66 464	9 883	6 184	1 545	136 578	49,2
84.1 Offentlig förvaltning	56 944	28 196	21 498	4 996	2 254	772	54 335	58,0
84.2 Offentliga tjänster	72 834	23 961	41 902	3 303	3 668	824	69 262	37,4
84.3 Obligatorisk socialförsäkring	13 499	8 589	3 064	1 584	262	-51	12 981	75,2
P Utbildning	65 010	25 082	23 697	9 103	7 128	583	56 513	52,7
85.2 Grundskoleutbildning	1 152	713	222	179	38	72	1 078	77,2
85.4 Eftergymnasial utbildning	63 858	24 369	23 475	8 924	7 090	511	55 436	52,3
Q Vård och omsorg	4 810	1 324	1 429	934	1 123	156	3 740	48,0
R Kultur, nöje och fritid	3 140	1 201	1 028	599	312	-130	2 640	56,1

1) Näringsgrensändringar kan påverka siffrorna.

1) Changes of industry sector may affect the figures.

Fakta om statistiken

Inledning

Detta Statistiska meddelande (SM) ingår i den löpande konjunkturlöne-statistiken och avser löner och sysselsättning inom statlig sektor. Statistiken har producerats av Statistiska centralbyrån (SCB), på uppdrag av Medlingsinstitutet (MI), som från och med 2001 ansvarar för officiell statistik inom området. Syftet med undersökningen är att månatligen belysa löner och sysselsättning inom statlig sektor i termer av nivå och utveckling. SCB har sedan 1976 utfört en undersökning i varje kvartals mittmånad av sysselsättningen inom den statliga sektorn. Efter ett betänkande från 1987 års lönekommitté har SCB fått regeringens uppdrag att tillsammans med Konjunkturinstitutet (KI) utforma en kortperiodisk lönestatistik. Från och med februari 1991 utökades därför undersökningen till att även omfatta de anställdas löner. Det främsta syftet med den utökade undersökningen är att ge underlag för konjunkturbedömningar och för analys av kostnadsutvecklingen inom den statliga sektorn. Undersökningen är en totalundersökning och är från och med januari 2000 månatlig. Detta SM innehåller uppgifter för augusti 2014.

Detta omfattar statistiken

Objekt och population

Populationen består av sysselsatta inom statlig förvaltning, sysselsatta vid institutioner hänförliga till statlig sektor samt sysselsatta vid socialförsäkringsfonder. Undersökningspopulationen delas upp i sysselsättnings- respektive lönepopulation. I sysselsättningspopulationen ingår alla som var anställda med lön under mät månaden. Undantagna är tjänstlediga som inte fick utbetald lön under mät månaden och anställda i utlandet. I lönepopulationen ingår alla, förutom de undantagna i sysselsättningspopulationen, som var anställda med månadslön och med en sysselsättningsgrad på minst 40 procent och som fyllt 18 men inte 65 år.

Statistiska mått

Statistiken i undersökningen redovisas i form av genomsnittliga månadslöner samt antalet sysselsatta. I månadslönen ingår grundlön, fasta- samt rörliga lönetillägg. I tabeller och tablåer redovisas genomsnittlig månadslön för heltids- tjänstgörande, deltidstjänstgörande samt hel- och deltidstjänstgörande. Den genomsnittliga månadslönen beräknas som summan av de anställdas månadslön dividerat med summan av deras tjänstgöringsomfattning. Den beräknade genomsnittliga månadslönen är alltså ett mått på den genomsnittliga ersättningen för en arbetsinsats motsvarande heltid under en månad. För både genomsnittlig månadslön och antal sysselsatta redovisas förändringen från motsvarande månad föregående år. Förändringssiffrorna är baserade på oavrundade uppgifter.

Efter tolv månader fastställs den slutliga genomsnittliga månadslönen. Det innebär att hänsyn tas till retroaktiva löneutbetalningar. De preliminära månadslönerna korrigeras med de retroaktiva lönebeloppen och de definitiva månadslönerna beräknas.

Variabler

Genomsnittlig månadslön

Med månadslön avses ersättning för månad innan avdrag gjorts, där grundlön, fasta samt rörliga lönetillägg ingår. Övertidstillägg, traktamentsersättningar samt jour- och beredskapstillägg ingår inte i den genomsnittliga månadslönen.

Antal sysselsatta

Som sysselsatt räknas den som fått lön utbetald under mät månaden oberoende av tjänstgöringens omfattning eller anställningstidens längd och där lönen inte består av enbart tillägg eller retroaktiv lön.

Heltid/deltid

Som heltidstjänstgörande betraktas den som har en tjänstgöringsomfattning på 100 procent och som deltidstjänstgörande räknas den som har en tjänstgöringsomfattning på mindre än 100 procent.

Antal heltidspersoner

Antal heltidspersoner i en redovisningsgrupp beräknas som summan av tjänstgöringens omfattning dividerat med 100 för de anställningar som tillhör redovisningsgruppen i undersökningsmaterialet.

Kön

Kvinna eller man.

Myndighet

Myndigheterna redovisas enligt SCB:s myndighetsregister.

Län

Med län avses i normalfallet individens tjänsteställe. Länsindelningen följer den regionala indelningen för år 2014.

Näringsgren

Näringsgren redovisas enligt Standard för svensk näringsgrensindelning 2007, SNI 2007. Denna standard har som bas EU:s reviderade näringsgrensstandard, NACE Rev.2 (NACE = Nomenclature Générale des Activités Economiques dans les Communautés Européennes).

Redovisningsgrupper

I SM-statistiken sker indelning på myndigheter, län, näringsgren (SNI 2007), kön och hel- respektive deltidstjänstgörande. Specialbearbetning kan göras på en finare redovisningsnivå eftersom materialet är totalräknat.

Så görs statistiken

Uppgifterna samlas in från olika administrativa datalönesystem. Det insamlade materialet genomgår en maskinell redigering i syfte att kontrollera uppgifternas rimlighet. För respektive myndighet jämförs uppgifterna mot de inkomna uppgifterna föregående månad. Vid tveksamheter tas kontakt med myndigheten för att få en bekräftelse på att uppgifterna är korrekta eller för att justera eventuella felaktigheter.

Statistikens tillförlitlighet

Bortfall

Bortfall utgörs av icke inrapporterade anställda. Utöver dessa finns det några myndigheter och främst stiftelser eller institutioner som inte har lönesystem som klarar av att leverera de efterfrågade statistikuppgifterna. Dessa uppskattas bestå av cirka 3 000 personer, vilket motsvarar cirka 1,3 procent.

Täckning

Vid uppdelning mellan olika sektorer uppstår ibland tveksamheter om vilken sektor en enhet ska tillhöra. Vissa mindre enheter kan då ”ramla mellan stolarna”.

Bra att veta

Spridningsformer

Undersökningen presenteras huvudsakligen i detta Statistiska meddelande samt i de statistiska databaserna www.scb.se/Statistikdatabasen.

Jämförbarhet över tiden

Tidigare har alla, förutom helt tjänstlediga och utlandsanställda, som var anställda med lön och som var mellan 18 och 64 år ingått i löneberäkningarna. Från januari 2012 avgränsas lönepopulationen ytterligare genom att endast månadsavlönade med en tjänstgöringsomfattning på minst 40 procent ingår. Distriktsveterinärer vid Jordbruksverket samt förtroendeläkare vid Försäkringskassan exkluderas också. Ändringen innebär en minskning av lönepopulationen med ca 9 procent. Sysselsättningspopulationen är oförändrad.

Primärmaterial

Uppgifterna är sekretesskyddade varför uppgifterna om enskilda individer inte lämnas ut till någon annan än individen själv. I undantagsfall efter särskild prövning kan forskare få tillgång till avidentifierat individmaterial för egna bearbetningar. Avidentifieringen görs då så att enskilda individer inte kan urskiljas.

Annan statistik

SCB producerar även motsvarande konjunkturstatistik för privat sektor samt för kommuner och landsting. Detta redovisas bland annat i Statistiska meddelanden för respektive undersökning. Löneuppgifter för den statliga sektorn redovisas också på årsbasis. Arbetskraftsundersökningarna (AKU) ger statistik över sysselsättningen för hela ekonomin. Det finns även en företagsbaserad kvartalsstatistik över sysselsättning för hela arbetsmarknaden (KS). Ovanstående undersökningar publiceras också i statistiska meddelanden serie AM.

På SCB:s webbplats www.scb.se finns för varje produkt en flik benämnd ”Dokumentation”. Där finns beskrivning och dokumentation av statistiken tillgänglig.

In English

Summary

The average monthly salary for salaried employees in the governmental sector was SEK 33 810 in August 2014. Since August 2013, the monthly salary has increased by an average of 2.1 percent. For women the salaries increased by an average of 2.7 percent and for men the salaries increased by an average of 1.6 percent.

In August 2014 a total of about 234 240 persons were employed in the governmental sector, 1 840 more than August 2013. About 119 810 of these employees were women and 114 440 were men.

The population consists of employees with state-regulated wages or salaries at all government authorities, government ministries, public utilities and national insurance offices. The target population is divided into employment population and salary population.

In previous salary calculations, all employees, except those on leave of absence and expatriate employees, aged between 18 and 64 years, were included. From January 2012 the wage population was delimited further, by only include the monthly paid with an extent of employment on at least 40 percent. District Veterinarians at the Board of Agriculture and the medical officer at The Swedish Social Insurance Agency are excluded as well. The employment population is unchanged.

Since 1976 Statistics Sweden (SCB) has collected data for the middle of the month of each quarter on employment in the governmental sector. The data are used mainly in producing various employment estimates and forecasts for use in the national budgets and long-range forecasts.

After a report from the Wages and Salaries Committee in 1987, Statistics Sweden and the National Institute of Economic Research received a government commission to develop short-term statistics on wages and salaries. In February 1991 the survey expanded to include also the wages and salaries paid to employees. The main aim of the expanded survey is to provide a basis for estimations of economic trends and for analyses of cost trends in the governmental sector. Since 2001, the survey is carried out by Statistics Sweden at the request of the National Mediation Office. Since January 2000 the survey has been conducted on a monthly basis.

List of tables

1. Governmental sector – average monthly salary for monthly paid, by authority, August 2014	5
2. Governmental sector – definitive average monthly salary for monthly paid, including retroactive salary, by authority, August 2013	6
3. Governmental sector – average monthly salary for monthly paid by industry sector, August 2014	7
4. Governmental sector – average monthly salary for monthly paid, from August 2012 to August 2014	8
5. Governmental sector – number of employees by authority, August 2014	9
6. Governmental sector – number of employees by county, August 2014	10
7. Governmental sector – number of employees by industry sector, August 2014	11

List of terms

antal	number
Arbetsmarknadsdepartementet	Ministry of Employment
civilförvaltningen	Civil service
definitiv	definitive
deltidstjänstgörande	part-time employees
Finansdepartementet	Ministry of Finance
Försvarsdepartementet	Ministry of Defence
försvaret	Defence Organization
heltidstjänstgörande	full-time employees
Justitiedepartementet	Ministry of Justice
Kulturdepartementet	Ministry of Culture
Landsbygdsdepartementet	Ministry for Rural Affairs
län	county
Miljödepartementet	Ministry of the Environment
myndighet	authority
månadslön	monthly salary
män	male
Näringsdepartementet	Ministry of Enterprise, Energy and Communications
näringsgren	industry sector
heltidspersoner	full-time equivalents
Riksdagens verk	The Parliament Agencies
samtliga	total, all
Socialdepartementet	Ministry of Health and Social Affairs
statlig sektor	governmental sector
statlig verksamhet	government activity
summa	sum
sysselsatta	employees
Utbildningsdepartementet	Ministry of Education and Research
Utrikesdepartementet	Ministry for Foreign Affairs
totalt	total
övrig statligt lönereglerad verksamhet	state-subsidized activity